

## 29<sup>ème</sup> CNPL à la Grande Halle d'Auvergne : Nouvelles tendances d'une pêche contemporaine

Le prochain Carrefour National **Pêche & Loisirs** se situe résolument dans l'air du temps et des nouvelles tendances d'une pêche en phase avec son époque ! Du 12 au 14 janvier 2018, tous ceux qui font de la pêche un art de vivre en harmonie avec la nature sont présents à la Grande Halle d'Auvergne.



**Manifestation populaire** auprès des pêcheurs de tous bords et de tous âges, **événement citoyen** en faveur de la protection des milieux aquatiques, mais également **salon de référence** pour les professionnels, le **CNPL** rassemble depuis bientôt trente ans, les **familles**, les **sportifs** et les **bénévoles du monde fédéral et associatif**, aux côtés des **acteurs économiques majeurs** du marché de la pêche.

### SOMMAIRE du **DOSSIER** de **PRESSE**

Encore <b>+ d'espace</b> pour toujours <b>+ de fédérations</b>	<b>P2</b>
Les <b>nouvelles tendances</b> d'une <b>pêche dynamique</b>	<b>P5</b>
Du <b>matériel tout terrain</b> pour <b>toutes les pratiques</b>	<b>P7</b>
Des <b>paysages</b> et des <b>poissons</b> plein les yeux !	<b>P9</b>

### Le fondateur du Carrefour nous a quitté

C'est **Jean-Paul Goutte-Quillet**, un détaillant clermontois spécialisé, qui a organisé pour ses clients du *Fin Pêcheur* (situé Avenue d'Italie) un rassemblement en 1986 à Aubière, suivi par un premier salon auvergnat destiné à tous les amateurs de pêche, à Cournon en **janvier 1989**.

L'**esprit de convivialité**, instauré et entretenu sur le Carrefour par ses soins pendant des années, va perdurer, malgré la disparition de son créateur en novembre 2017. Sans doute la meilleure manière d'honorer la mémoire de ce grand homme de pêche...

### Encore + d'espace pour toujours + de fédérations



Les membres des différentes fédérations se trouvent en première ligne pour la diffusion de pratiques qui favorisent l'apparition d'une nouvelle « Génération Pêche ».

Affichant **des effectifs stabilisés au-dessus de 1, 5 million de pêcheurs en 2017**, l'activité pêche de loisir dans notre pays est évaluée à plus de 2 milliards d'euros en production totale.

Les Structures Associatives Agréées pour la Pêche de Loisir en France (SAAPL) participent activement au développement de la pêche de loisir, afin de faire évoluer cette pratique vers une activité sportive, familiale, accessible à tous et respectueuse de l'environnement.

Des responsables de la **Fédération Nationale de la Pêche en France (FNPF)**, des **Fédérations Françaises de Pêche Sportive (FFPS)** Carnassiers et Truite, de Pêche à la **Mouche** et au **Lancer (FFPML)**, du **Groupe Carpe (GN Carpe)**, sans oublier les **Pêcheurs Amateurs aux Engins** et aux **Filets** : tous viendront promouvoir leurs disciplines sur **l'Espace fédératif du Carrefour agrandi et entièrement reconfiguré**.

### Une participation renouvelée pour mieux innover

La présence des SAAPL sur le Carrefour prend cette année une ampleur inédite. Pour la première fois depuis la reconfiguration des régions françaises, l'ensemble des fédérations de pêche participant traditionnellement au CNPL est remobilisé : les régions Auvergne-Rhône-Alpes et Nouvelle-Aquitaine, respectivement représentées par l'ARPARA (Association Régionale de Pêche Auvergne-Rhône-Alpes) et l'ARPNA (Association Régionale de Pêche Nouvelle-Aquitaine) co-pilotent ensemble cet Espace de 900 m<sup>2</sup>.



Alain Lagarde, le président de l'ARPARA souligne « **le rôle véritablement fédérateur de ce salon qui, dès l'origine, a constitué un lieu d'échanges et de rencontres pour la pêche associative.** Nous étions déjà mobilisés ensemble en 2005, les Rhônalpins de la COFEPRRA dont je faisais partie ayant décidé d'unir leurs forces avec celles des Auvergnats de l'URMC (regroupant alors les pêcheurs du Massif Central).

Présente aux débuts du Carrefour à Cournon, la fédération 63, chef de file sur son terrain, a initié il y a 20 ans ce partenariat qui ne cesse de s'élargir à chaque édition. Les réunions régulièrement programmées entre nous pour l'organisation du CNPL contribuent au **développement de la pêche aux niveaux local, régional, mais aussi national, voire international.**

Cette année pour la première fois, la Belgique sera reçue sur notre Espace ; les liens noués lors de la 3<sup>ème</sup> étape du Tour de France 2017 ont débouché sur notre invitation, à laquelle nos homologues belges ont répondu favorablement.

Finalement, les pêcheurs sont des précurseurs : ils n'ont pas attendu la modification administrative des Régions pour œuvrer collectivement, afin de communiquer leur passion au plus grand nombre, sans jamais oublier de préserver les milieux aquatiques ! »

L'ARPNA comprend notamment les départements de la Creuse, de la Corrèze et de la Haute-Vienne, qui font partie des **partenaires historiques du salon**. Le nouveau cycle d'une collaboration amplifiée se trouve aujourd'hui lancé par les deux associations.

À elles seules, l'ARPARA et l'ARPNA représentent 23 fédérations sur les 33 qui vont effectuer le déplacement, depuis le Val de Loire, le lac Léman ou encore la Belgique. C'est une exclusivité pour cette nouvelle édition, l'Espace fédératif du CNPL accueillera également la Fédération Sportive des Pêcheurs francophones de Belgique, apportant une dimension toujours plus ouverte sur les différents territoires de pêche.

Plusieurs associations dédiées à la **protection des poissons migrateurs** seront également accueillies sur l'Espace fédératif.



Parmi elles, l'association Loire Grands Migrateurs (LOGRAMI) créée en 1989. Alertées par la fragilité des espèces migratrices, les fédérations pour la pêche et la protection du milieu aquatique et les associations de pêcheurs aux engins se sont mobilisées. Les travaux de recherche et les actions opérationnelles de LOGRAMI visent à la restauration des populations de poissons migrateurs du bassin de la Loire et de leurs milieux.

Au total, 22 départements sont concernés : l'Allier, le Cantal, le Cher, la Creuse, l'Indre, l'Indre-et-Loire, le Loir-et-Cher, la Loire, la Haute-Loire, la Loire-Atlantique, le Loiret, la Lozère, le Maine-et-Loire, la Mayenne, la Nièvre, le Puy-de-Dôme, la Saône-et-Loire, la Sarthe, les Deux-Sèvres, la Vendée, la Vienne, la Haute-Vienne.

Depuis plus d'un quart de siècle, LOGRAMI mène à bien ses trois missions principales, qui portent sur la collecte et l'analyse des données, leur mutualisation et leur gestion, ainsi que sur l'information et la sensibilisation. ([www.logrami.fr](http://www.logrami.fr))

**Installé à l'entrée du Carrefour, l'Espace fédératif se veut plus ouvert et axé sur l'accueil du public auquel une dizaine d'animations doit être proposée.**

Après avoir découvert les aquariums présentant les principales espèces de poissons peuplant nos rivières, les enfants pourront faire des « selfies » avec Gloops, la mascotte des jeunes pêcheurs, très populaire aussi sur la caravane du Tour de France.



### **Des cartes de pêche toujours + Net : objectif 2019 en vue !**

En décembre 2017, **1 213 305 cartes de pêche** ont été **délivrées** via [www.cartedepeche.fr](http://www.cartedepeche.fr), le site officiel d'adhésion aux **Associations Agréées de Pêche** et de **Protection du Milieu Aquatique**. (+ 17,49 % par rapport à 2016)

Alors que **45 fédérations** sont **déjà passées** au « **Tout Internet** », 75 doivent le faire durant l'année 2018. À compter de décembre 2018, la totalité des cartes pour 2019 sera délivrée grâce à cet outil permettant l'adhésion en direct des pêcheurs.

NB : une borne de démonstration sera installée sur l'Espace Fédératif.



Principale nouveauté de cette édition 2018, l'installation d'un **bassin d'initiation au float-tube**. Aujourd'hui, environ 35 % des fédérations proposent le float-tube en animation pêche. Plébiscité par les jeunes et adopté par les moins jeunes, ce siège flottant constitue l'embarcation idéale pour ceux qui veulent atteindre les coins de pêche inaccessibles depuis le bord.



*Float-tube sur Grandval (FDAAPPMA 15)*

## Les nouvelles tendances d'une pêche dynamique



[www.pechemoderne.com](http://www.pechemoderne.com)

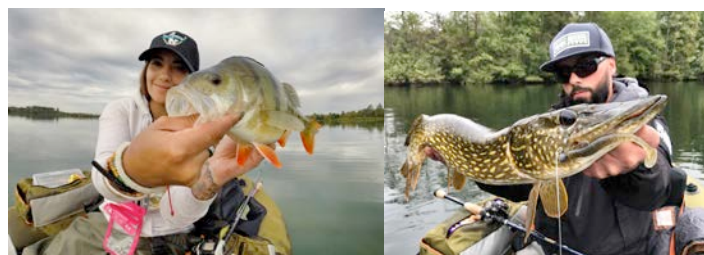
Particulièrement bien adapté à la pêche aux carnassiers, ce « petit joujou » ne cesse de faire des émules. Thomas Garin voit ainsi dans **le float-tube « un outil pédagogique privilégié »**. Sportif de haut-niveau, il a commencé le float-tube (encore méconnu en France) il y a vingt ans. Dans le cadre de ses études au sein de la faculté des Sciences du Sport de Poitiers, Thomas Garin avait choisi « la pêche, un sport ? ! » comme sujet de thèse. Diplômé en management du sport, puis conseiller clientèle en magasin de pêche, il peut s'adonner en tant que moniteur-guide de pêche à l'association **Pêche Moderne.com**, à ses trois passions que sont la pêche, l'éducation et l'animation.

Travaillant depuis 2012 en partenariat avec la FNPF (notamment pour le compte de la Fédération d'Ille-et-Vilaine), il propose aux détenteurs de la carte de pêche des initiations gratuites au float-tube. « *Le float-tube attire un public de tous âges, le seul critère étant déterminé par la pointure 35-36 minimum, qui est celle des waders dotés d'un chaussant dont il faut s'équiper. La plupart des jeunes d'une douzaine d'années atteignent cette taille et peuvent alors utiliser les palmes indispensables pour progresser dans l'eau efficacement et en toute discrétion...*

*Mon objectif est de **faire découvrir de nouvelles approches d'une pêche à vivre autrement**. Elles permettent de bouger, mais aussi de faire évoluer les mentalités pour passer d'une pêche « père » à la pêche sportive. Tout en inculquant le respect de la nature, elles apprennent la maîtrise de soi et favorisent la concentration. **La pêche est un sport complet à part entière !*** »

Cela fait une petite dizaine d'années que Nathalie Jorge et Serge Fafe éprouvent « **la sensation de pêcher en toute liberté** » sur leurs float-tubes. « *C'est LE moyen idéal pour être mobile et véritablement en contact avec la nature et le milieu aquatique. Léger à transporter, facile à mettre en œuvre (il suffit de le gonfler) et accessible à tous niveaux (y compris financier), le float-tube va partout où vos battements de palmes vous emmènent, sans bruit ni pollution d'aucune sorte. On peut avoir l'équipement complet, utilisable et réutilisable sur plusieurs saisons, à partir de 250€ par personne. »*

Une fois pris et photographiés, les poissons sont remis à l'eau, no-kill oblige !



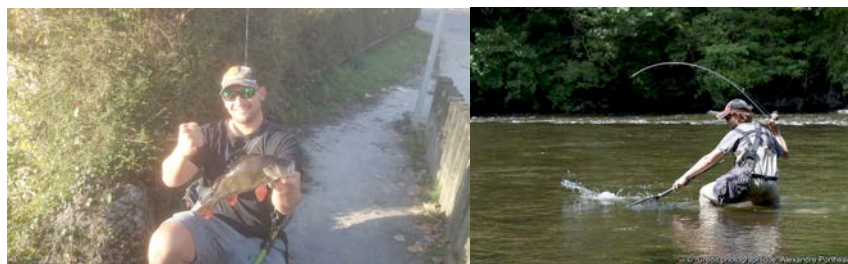
La pêche aux leurres moderne gagne aussi du terrain sur les berges aménagées des métropoles telle que Lyon, comme dans les bourgades aux dimensions plus modestes traversées par un cours d'eau.



Championnat de France Pêche de bord (Lyon 2017)

Lors de l'épreuve du Championnat de France de pêche du bord d'octobre 2017, le lieu de rendez-vous fixé aux compétiteurs était « L'arbre à fleurs – quai Docteur Gailleton – rive droite du Rhône, place Antonin Poncet 69002 Lyon ». Son déroulement en pleine cité, au vu et au su de tous ceux qui fréquentent les abords du fleuve, accroît la visibilité d'une pêche qui « *n'a plus grand chose en commun avec l'image ringarde du papi assis sur sa caisse. Il y a un style différent, y compris vestimentaire, qui séduit les « street-fishers » branchés et connectés à leur époque. Le street-fishing permet de faire venir les jeunes à cette pratique ludique et facilement accessible. À Paris, on peut partir pêcher en métro avec son sac à cannes et sa sacoche.* »

Âgé de 29 ans, **Tom Bontempelli** est Vice-champion de France Pro Elite du Bord 2017. Habitant en Ile-de-France, il pêche habituellement dans la Seine, la Marne et les nombreux plans d'eau alentours. « *J'ai commencé quand j'étais au lycée de Créteil qui donne sur un lac et je n'ai plus arrêté depuis...* » Ce père de famille emmène son fils de 4 ans pêcher du bord, « *le temps que ça l'amuse. C'est juste de l'éveil !* » Tom Bontempelli n'en délaisse pas pour autant la compétition et montera sur le podium de la Grande Halle pour y recevoir officiellement sa nouvelle médaille. « *Cela va faire bientôt dix ans que je viens sur le Carrefour dont je suis devenu un habitué !* »



Tom Bontempelli et Raphaël Becker (de G à D)

En recherche d'un coéquipier, Tom Bontempelli a transmis le virus de la compétition à **Raphaël Becker**. « *Je continue en individuel depuis cinq ans et, en tant que membre de l'APPMA de Saint-Maur (94), j'encadre des sorties de pêche.* » Sa récente mutation professionnelle au Mans lui vaut dorénavant de fréquenter la Sarthe et le Loir, aux côtés de pêcheurs adeptes comme lui de « **cette pêche du bord dynamique, qui oblige à bouger sans arrêt, et même parfois à courir !** Pour la truite, on mets régulièrement les waders afin d'affronter les courants. En compétition, il faut tenir ce rythme sportif pendant plusieurs heures d'affilé. La pêche entretient véritablement la forme physique... » Une forme grâce à laquelle il décroche des titres, dont ses plus récents de Champion de France du Bord 2017 et Truite 2017.

## Du matériel tout terrain pour toutes les pratiques

Avec le milieu aquatique comme dénominateur commun, **le street fishing très en vogue** séduit un nombre croissant de pêcheurs. Dans les villes comme en pleine nature, ils bénéficient d'outils performants parfaitement adaptés à leurs besoins. Partenaire au long cours du Carrefour, le réseau national **Europêche** regroupe des indépendants passionnés, qui se sont unis pour travailler en conservant leurs ADN respectifs.



« Depuis quelques années s'est développé, au départ en région parisienne, ce nouveau concept de pêche urbaine qu'est le street fishing. En parallèle, le float-tube est apparu sur le marché, permettant à un grand nombre de pêcheurs sans embarcation, d'accéder à de nouveaux spots de pêche, mais également d'aborder autrement leurs parcours habituels. La démocratisation du street fishing et de l'usage du float tube a été rendue possible par les efforts des fabricants en matière d'innovation produits. Sans oublier également la présence, dans toutes les régions, sur tous les secteurs de pêche, de points de vente Europêche proposant une offre forte et cohérente. Elle s'accompagne des compétences techniques et du conseil capables d'orienter vers la mise en œuvre optimale de la technique de pêche choisie. Les détaillants de notre Coopérative sont ainsi impliqués dans les compétitions officielles, y compris de street fishing, en soutenant des pêcheurs renommés et talentueux sur leur circuit. » (Florian Odouard- Coordinateur commercial et approvisionnements)



Dûment **équipés par les plus grandes marques** dont ils testent le matériel en permanence, **les meilleurs lanceurs du circuit** seront sur le Carrefour. Retransmises en direct via le Canal Live mis en place par **Fishing TV**<sup>1</sup>, le site et la Page Facebook<sup>2</sup> du CNPL, ainsi que sur les multiples écrans de la Grande Halle, **leurs démonstrations vont se succéder non stop** depuis **le plus grand aquarium mobile d'Europe**.

<sup>1</sup> Les émissions, interviews et reportages ont été suivis en direct par 37 851 internautes, leurs rediffusions sur Fishing TV comptabilisant déjà 28 400 vues quinze jours après la fin du salon.

<sup>2</sup> 52 000 personnes atteintes lors de la 28ème édition.

Aux côtés de Raphaël Becker et Tom Bontempelli, **les champions 2017** toutes disciplines (Float Tube, Kayak, Bateau, Pêche du bord et Truite) de la **Fédération Française de Pêche Sportive (FFPS) Carnassiers** vont monter sur le podium durant le week-end pour y recevoir leurs trophées.



Le Championnat de France poursuit son évolution, avec la mise en place d'une organisation sans cesse plus performante, lui permettant d'améliorer ses résultats sur le circuit international. Ainsi que le souligne Raphaël Becker, « *les épreuves régionales générant moins de frais de déplacement vont être plus nombreuses, ce qui est une bonne nouvelle pour les challengers.* »





## Des paysages et des poissons plein les yeux !

La pêche vécue par Pierre Monatte, Yves et Sébastien Richard comme « *un espace de liberté où les instincts primaires se retrouvent étrangement mêlés à une forme d'art et à un état d'esprit universel* » sera bel et bien visible au travers des films du **Rise Festival**<sup>3</sup> projetés par leurs soins.



**CinéPêche** revient pour sa deuxième saison sur le salon dans la salle d'une cinquantaine de places aménagée pour l'occasion. Au programme également, des documentaires de la chaîne câblée *Seasons* et des vidéos de web TV, ainsi que diverses conférences.

### Des conférences sur l'avenir de la pêche et des milieux aquatiques

« **La vie du silure** » par Jean-Pierre Faure (FDAAPPMA 69)

« **Portrait de la pêche en Wallonie : diversité des lieux de pêche, des techniques et des pêcheurs** » par la Fédération Sportive des Pêcheurs Francophones de Belgique

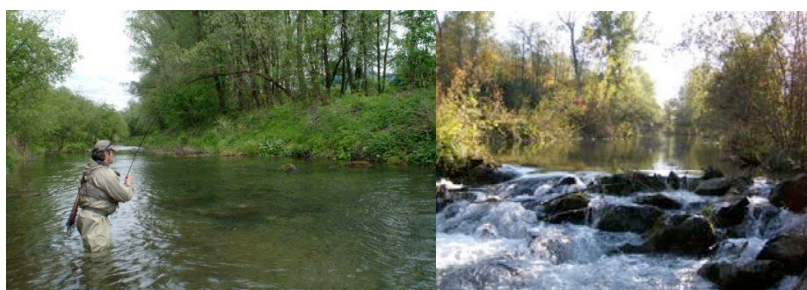
« **La pêche aux engins et aux Filets** » par l'Association des Pêcheurs Amateurs aux Engins et aux Filets

« **Soutien des populations de poissons migrateurs** » par MIGADO (association Migrateurs Garonne-Dordogne)

« **Poutès aujourd'hui : évoquer le passé, construire l'avenir** » par LOGRAMI (association Loire Grands Migrateurs)

« **Les nouvelles techniques de pêche à la mouche et aux carnassiers** » par la FDAAPMA 19

L'**Espace dédié au tourisme vert** permettra aux amateurs d'élargir leurs horizons vers des destinations de pêche proches ou lointaines, mais toujours privilégiées. À signaler la présence cette année d'un autrichien qui « *s'efforce de proposer à ses clients une approche de pêche en No-kill où le contact avec la nature est immédiat. Un nombre restreint de privilégiés peut ainsi profiter de nos 200 km de parcours dédiés à la pêche (au coup, à la mouche ou à la carpe) organisés en exclusivité pour nos clients de l'Aktiv Hôtel Gargantini sur les plus beaux fleuves, lacs et autres rivières de la Carinthie: Drava, Gail, Moll, Chalk Stream, Steinfeldbach, sans oublier la Sorgiva peuplée de superbes truites Fario autochtones, plus quelques arc-en-ciel et ombles de fontaine.* »



<sup>3</sup> Plus grand festival mondial du film de pêche à la mouche, lancé en Nouvelle Zélande et importé en France.

Tandis que les voyageurs spécialisés proposeront leurs plus beaux spots, une vingtaine de fabricants et revendeurs exposera ses embarcations sur les 1500 m<sup>2</sup> de l'**Espace nautisme**. Des marques prestigieuses, des exposants et des fabricants réputés exposent leurs modèles les plus performants au CNPL, sans oublier les moteurs thermiques ou électriques, les accessoires ou encore les remorques adaptés.

**PROFIL  
NATURE**



**RIVERLAKE**

Déclinant leur thématique phare sur la gestion du milieu et la protection des écosystèmes aquatiques, Philippe Battarra et Profil Nature reviennent une nouvelle fois à la Grande Halle, « événement clé de notre communication. Sur place, nous proposerons notre marque « Riverlake » lancée début 2017. Tout beaux, tout nouveaux, nos bateaux seront livrés trois jours avant l'ouverture du Carrefour. Ils seront exposés en avant-première pour la France, aux côtés de l'ensemble de notre gamme de fishing-boats (composée de bass boats et de walleye boats) spécialement configurés pour tous les types de pêche. »

**Sur le Carrefour, chacun peut trouver l'embarcation qui convient à sa pêche !**

Quant aux aspirants moussaillons, ils pourront prendre les commandes de bateaux à la manœuvre sur le bassin de près de 50 m<sup>2</sup> réservé au **modélisme naval**, au sein d'un espace coordonné par la section de l'amicale laïque de Riom, accompagnée des clubs de Cébazat et d'Orbeil.

Plus grand et plus profond, ce bassin pourra accueillir des embarcations radiocommandées en provenance des clubs de toute la région Auvergne-Rhône-Alpes. Celui de Savigneux dans la Loire contribuera à l'animation assurée non stop trois jours durant, ainsi que Jacky Marchand avec ses **reproductions de sous-marins historiques** (Cf. Guerre 39-45) qui effectueront des plongées mais aussi des lancers de torpilles !

**Des voiliers légendaires**, à l'instar de la reproduction du Belem, dernier trois-mâts barque français à coque acier (et l'un des plus anciens d'Europe), pourront naviguer aux côtés de **bateaux emblématiques**, tels que le Titanic et le Nomadic, son bateau de liaison attitré depuis Cherbourg. (Photos ci-dessous)

Créés d'après des plans et/ou assemblés de toutes pièces à partir de maquettes miniaturisées par des bricoleurs inventifs, ils évolueront sous les yeux d'un public conquis.



**1<sup>er</sup> rendez-vous national de la pêche en eau douce, le CNPL présente les hommes, les femmes et les enfants, qui incarnent les nouvelles tendances et bonnes pratiques d'une pêche au Carrefour de tous ses possibles...**

### **Le CNPL en quelques chiffres**

**1<sup>er</sup> rendez-vous de la pêche de loisir en France (+ de 20 % du réseau associatif)**

**+ de 22 600 visiteurs sur + de 12 000 m<sup>2</sup> en 2017**

**360 marques représentées par 180 exposants**

***Tarif d'entrée: 6 €, gratuit pour les femmes et les moins de 25 ans (sur présentation d'une carte d'identité)**  
6 500 places de parking gratuit*

**Ouvert** Vendredi 12 janvier 14h-19h  
Samedi 13 janvier 9h-19h  
Dimanche 14 janvier 9h-18h

***Plus d'Informations :** 04 73 17 19 22- [www.cnpl.fr](http://www.cnpl.fr) - [www.facebook.com/salonpeche](http://www.facebook.com/salonpeche)*